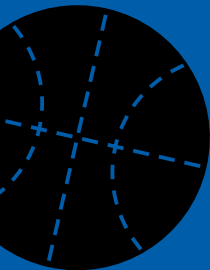




2017



**Espace des  
inventions**

Lausanne



# Espace des inventions

Lausanne

Ouvert depuis décembre 2000, l'Espace des inventions est un lieu d'éveil à la culture scientifique, technique et artistique destiné en premier lieu au jeune public et aux familles.

- 05 En bref...
- 08 Exposition *T'es sûr-e ?*
- 10 Exposition *Les portes de la Fantaisie*
- 11 Exposition *Ma petite histoire de l'Art*
- 12 Centres aérés
- 14 Animations
- 18 Hors les murs
- 26 Médias
- 28 Équipe & Conseil de fondation
- 32 Réseau & collaborations
- 34 Soutiens



# En bref...

2017 est une année lors de laquelle l'Espace des inventions voit l'aboutissement de deux projets qui représentent une étape très importante dans la vie de cette institution : la fusion avec le programme d'éveil culturel et la fin des travaux d'agrandissement. Ces projets offrent des opportunités accrues de développement et de rayonnement des activités d'éveil culturel et scientifique.

## **Fusion**

Le 1<sup>er</sup> janvier 2017 est le jour officiel de la reprise par l'Espace des inventions des activités d'éveil culturel ainsi que des activités vacances (centres aérés) qui se tiennent au rez inférieur du bâtiment de la Rotonde et qui étaient jusqu'alors pilotées par le CVAJ. Cette fusion a été planifiée et organisée depuis plusieurs mois en étroite collaboration avec la direction du CVAJ et le secrétariat général de la direction enfance, jeunesse et quartiers de la Ville de Lausanne. Cet important travail préparatoire a ainsi permis de gérer la transition de la meilleure manière possible. La réalisation de cette fusion est une étape d'envergure pour l'Espace des inventions qui voit ainsi son budget de fonctionnement annuel passer d'environ CHF 700 000 à plus de CHF 1 200 000.

## Agrandissement

Après plusieurs années consacrées à aboutir à un projet architectural respectant l'esprit particulier du complexe conçu en 1964 par l'architecte vaudois Michel Magnin, à réunir les fonds nécessaires et à traverser divers aléas, les travaux d'agrandissement de l'Espace des inventions arrivent à leur terme à la fin du printemps. L'été est consacré au déménagement et à l'aménagement des nouveaux espaces. C'est finalement le 2 septembre 2017 que l'Espace des inventions inaugure avec beaucoup de satisfaction ses nouveaux locaux



en présence des autorités et des nombreuses personnes qui ont soutenu le projet par une contribution personnelle.

Une belle salle dédiée aux animations (ateliers du Club des petits inventeurs, ateliers avec les classes, projets menés durant des événements tels que la Nuit des musées, PâKOMUZé, anniversaires, etc.) est désormais à la disposition du public. L'équipe de l'Espace des inventions bénéficie en outre d'un

nouveau bureau lumineux et confortable agrémenté d'un petit atelier qui permettront de remplir à l'avenir, dans de bien meilleures conditions, les missions de l'institution.

## **28 846 visiteurs en 2017**

Cerise sur le gâteau, 2017 est une nouvelle année record ! L'Espace des inventions a en effet eu le très grand plaisir d'accueillir 28 846 visiteurs durant l'année (dont 6000 élèves en visite avec leur classe), dépassant ainsi largement les 27 000

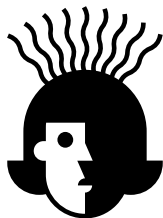
visiteurs enregistrés en 2016. Ce sont ainsi 350 000 visiteurs qui ont été accueilli à l'Espace des inventions depuis son ouverture le 1<sup>er</sup> décembre 2000.

Nous sommes très reconnaissants à notre public curieux et enthousiaste de nous suivre avec tant de fidélité. Nous nous réjouissons particulièrement quand les enfants eux-mêmes sont les prescripteurs d'une sortie à la Vallée de la Jeunesse comme nous avons pu le lire dans les bons plans de petits lausannois qui recommandaient la visite de l'Espace des inventions aux lecteurs de *Coopération* en novembre 2017.









# T'es sûr-e ?

L'exposition *T'es sûr-e? une expo pour taquiner de la science...* a été inaugurée le 10 février 2017.

Cette exposition a été conçue et réalisée par l'équipe de l'Espace des inventions dont elle est la onzième création maison. Elle a ouvert au public le 15 février 2017 pour être présentée jusqu'au 22 septembre 2018.

Cette exposition interactive est composée d'expériences scientifiques relativement classiques mais revisitées à la sauce de l'Espace des inventions comme la force de Coriolis illustrée par un petit Manneken-Pis tâchant de viser les toilettes. Il s'agit pour le visiteur de s'initier à la démarche scientifique en observant, cogitant, faisant une hypothèse et finalement en expérimentant. Au final, peu importe que l'on ait eu raison ou non, l'important est de se poser des questions. En outre, comme il est probable qu'on apprenne plus sûrement en se trompant, il faut se réjouir que seules les expériences aient toujours raison !

Cette exposition est traduite en anglais et en allemand permettant ainsi aux visiteurs non francophones de profiter au maximum de leur visite.

Cette exposition rencontre un succès incontestable auprès des visiteurs, petits et grands et si elle est conseillée dès 7 ans, elle ne déçoit pas les plus grands.



# Les portes de la Fantaisie

© Sarah Jaquemet



*Les Portes de la Fantaisie* est une exposition interactive conseillée dès 4 ans qui propose une découverte de l'architecture et de son univers imaginaire à travers l'expérimentation et la découverte d'activités ludiques. Elle a été réalisée par l'Éveil culturel de la Vallée de la Jeunesse et le Museo in Erba de Bellinzona, sur une idée de Mao Fusini. Elle a été présentée à l'Espace des inventions du 22 novembre 2016 au 18 juin 2017 où elle a accueilli plus de 15 000 visiteurs dont 2500 élèves en visite avec leur classe.

# Ma petite histoire de l'Art

*Ma petite histoire de l'Art* est une exposition interactive, conseillée de 4 à 10 ans. Elle propose une déambulation à travers une vingtaine de postes interactifs dans lesquels on découvre des artistes, des courants et des domaines artistiques en toute légèreté et à travers l'expérimentation et le jeu. Elle a été réalisée par le programme d'éveil culturel de la Vallée de la Jeunesse en collaboration avec le Museo in Erba de Bellinzona.

Dans le cadre de la reprise au 1<sup>er</sup> janvier 2017 des activités d'éveil culturel par l'Espace des inventions, cette exposition a été inaugurée conjointement avec le CVAJ le 17 novembre 2017. Elle est présentée au public jusqu'au 1<sup>er</sup> juillet 2018.

# Centres

Avec la reprise des activités du programme d'éveil culturel de la Vallée de la jeunesse au 1<sup>er</sup> janvier 2017, l'Espace des inventions reprend également l'organisation de 9 semaines de centres aérés durant les vacances scolaires d'été et d'automne sur mandat de la Ville de Lausanne. Ces semaines d'activités proposées aux petit-e-s lausannois-es entre 5 et 11 ans se tiennent sur deux sites: la Vallée de la Jeunesse (4 semaines en été et 2 en automne) et le refuge forestier de Sauvabelin (3 semaines en été).

Comme chaque année, les centres aérés proposés en 2017 ont affiché très rapidement complet et pas moins de 567 enfants au total y ont pris part. Cette offre correspond manifestement à un besoin des familles lausannoises. Il faut en outre relever que dans le cadre de la reprise de ces activités et soucieux de prendre en compte l'évolution des pratiques, l'Espace des inventions a mis sur pied un système d'inscription en ligne qui a été très apprécié des parents.



# a é r é s

**À la Vallée de la Jeunesse**, 6 semaines de centres aérés sont organisées en collaboration avec la Maison de l'enfance gérée par le Centre vaudois d'aide à la jeunesse (CVAJ) (4 semaines en été et 2 en automne). Chaque semaine, 77 enfants sont accueillis sur le site pour 5 jours d'activités de découverte et de détente.

En été, les activités proposées se sont déclinées autour des mystères de la Vallée de la jeunesse avec par exemple une balade le long du Flon, la découverte des arbres du parc ou encore la visite de la petite centrale hydroélectrique du Capelard.

En automne, c'est l'exposition *T'es sûr-e ?* qui était au cœur des activités proposées avec notamment la visite de l'exposition, un petit show scientifique et de nombreuses expériences à refaire à la maison. La reprise des centres aérés par l'Espace des inventions sera l'occasion d'aborder régulièrement des thématiques d'éveil scientifique.

**À Sauvabelin**, durant 3 semaines en été, le centre aéré organisé dans le refuge de Sauvabelin offre un environnement forestier propice à la découverte et à l'aventure. Il accueille chaque semaine 35 enfants. En 2017, le peintre Magritte était à l'honneur et les activités proposées se sont déclinées autour de cet artiste à la tête pleine de rêves.

# Animations

## Le Club des petits inventeurs (& petites inventrices, ça va de soi !)



Durant l'été, 9 après-midis du Club des petits inventeurs ont été organisés autour de trois thèmes : un atelier autour de la notion de pression, un autre traitant de l'électricité statique et un troisième offrant la possibilité de réaliser un « compte-miettes », plus communément appelé compte-fils.



Dès la rentrée scolaire 2017 et suite aux travaux d'agrandissement, les ateliers du Club des petits inventeurs ont pu se dérouler dans la nouvelle salle de médiation aménagée à cet effet. On peut se réjouir que cette salle permette désormais à ces ateliers de se dérouler tout au long de l'année. Dès septembre, c'est ainsi un thème par mois avec trois dates à choix qui a été mis sur pied, soit un total de 12 ateliers: *le manège solaire* en septembre, *la tirelire magique* en octobre, *la balance magnétique* en novembre et un *kit d'expériences* en décembre.

Au total, les 21 après-midis d'ateliers du Club des petits inventeurs 2017 ont accueilli 300 enfants enthousiastes dont 34% de filles. Ce pourcentage encourageant est en augmentation mais il montre néanmoins que les efforts doivent être poursuivis pour encourager les filles à s'intéresser aux disciplines techniques.

## PÂKOMUZÉ



Pour l'édition 2017 de PÂKOMUZÉ, l'Espace des inventions a proposé trois activités en lien avec les deux expositions en cours.

Intitulé *Voyage en théorie*, le traditionnel jeu de piste dans le parc de la Vallée de la Jeunesse proposé durant les 4 jours de Pâques a joliment complété l'exposition *T'es sûr-e ?* en proposant une balade interactive où de petites expériences curieuses et amusantes ont fait écho à celles de l'exposition. Environ 400 personnes y ont pris part.



Un atelier pour les 4-7 ans a proposé une extension de l'exposition *Les Portes de la Fantaisie* en se penchant sur la construction de différents ponts. Un atelier pour les 8-11 ans a quant à lui proposé un prolongement de l'exposition *T'es sûr-e ?* en réalisant un carnet d'expériences avec le matériel ad hoc pour poursuivre ses expérimentations scientifiques à la maison. Ces deux ateliers ont eu lieu trois fois chacun et ont accueillis au total 69 enfants.



## La Nuit des Musées

© Nicolas Lieber



La Nuit des Musées de Lausanne et Pully 2017 s'est tenue le samedi 23 septembre. Le programme d'activités proposées a été plus que généreux et a rencontré un beau succès auprès des 1465 visiteurs enregistrés à cette occasion :

Le petit show scientifique et interactif *Pschit, bzzz... Oooh!* a fait salle comble lors des 5 représentations programmées. Cela a permis de vérifier que la nouvelle salle de médiation pouvait accueillir (en se serrant un peu...) plus de 70 personnes pour ce type de performance !

La Compagnie ÜBERRUNTER a également proposé avec succès une visite décalée des lieux en faisant découvrir au public les secrets aussi cachés que fictifs de la Vallée de la Jeunesse...

Finalement, outre le jeu de piste familial *Voyage en théorie*, les enfants ont pu profiter de deux ateliers à la fois créatifs et scientifiques sans oublier le traditionnel stand grignotage et ses délicieux cakes maison que les fidèles attendent désormais avec impatience.

# Hors

## Science aux petits oignons

Vendredi 10 mars 2017, un repas un peu particulier s'est tenu à la salle des fêtes du casino de Montbenon. S'inspirant des soirées *In vino Scientia* organisées par le Technorama de Winterthur et en collaboration avec cette institution, l'Espace des inventions a en effet organisé une première édition de *Science aux petits oignons*: un repas entrecoupé d'intermèdes scientifiques présentés sur scène par les collaborateurs de l'Espace des inventions accompagnés de M. Thorsten Künne-  
mann, le directeur du Technorama.

Cette soirée s'est jouée à guichets fermés devant 168 personnes. Un sondage mené auprès de 36 personnes a indiqué que les deux tiers des participants se réjouissaient de la deuxième édition, 89% avaient découvert de nouvelles expériences et 86% ont donné entre 4 et 5 étoiles sur 5 à cette soirée. L'Espace des inventions souhaite dès lors reconduire ce genre de soirées et est à la recherche d'un partenaire restaurateur pour envisager une collaboration.

# les



© Didier Oberson

# murs



## **Les Ateliers sciences**

Depuis 2007, en collaboration avec le service de la jeunesse et des loisirs de la ville de Lausanne, les ateliers sciences offrent aux enfants qui fréquentent les Centres Aérés Urbains lausannois (CAU) une initiation aux sciences via l'expérimentation et en favorisant les échanges et le jeu. Ces ateliers offrent aux enfants qui y participent une initiation douce et légère au monde des sciences dans un cadre de vacances. En 2017, 23 journées d'animation ont été proposées durant les vacances scolaires autour des 5 thèmes suivants :

*À la découverte du Soleil* (relâches)

*Roches et cailloux de Lausanne* (Pâques)

*Découvrir les sciences en expérimentant* autour de l'exposition *T'es sûr-e ?* (Pâques)

*Petites et grosses bêtes de nos forêts* (automne)

*Balade entre Art et Science* à l'EPFL (automne)



## Expositions en itinérance

Dans le cadre de la fusion avec le programme d'éveil culturel de la Vallée de la Jeunesse, l'Espace des inventions a également repris les expositions créées par ce programme et dispose dès lors d'un catalogue de 5 expositions d'éveil scientifique et de 6 expositions d'éveil culturel disponibles à la location. Dans ce nouveau contexte, 2017 a ainsi été une année exceptionnellement riche en matière d'itinérance des expositions.



*Medieval Factory © Philippe Gétaz*



## Éveil scientifique

*Manivelles et Roues Dentées* a été présentée à la Cité des Sciences, Tunis, Tunisie ([www.cst.rnu.tn](http://www.cst.rnu.tn)) du 15 novembre 2016 au 14 mai 2017.

*L'œil nu* a été présentée à la HES-SO Genève, hepia ([hepia.hesge.ch](http://hepia.hesge.ch)) du 1<sup>er</sup> décembre 2016 au 5 février 2017 dans le cadre de la collaboration avec la HES-SO. Elle a ensuite été présentée au CCSTI La Turbine à Cran-Gevrier, France ([www.laturbine.fr](http://www.laturbine.fr)) du 15 mars au 5 novembre 2017.

*Les Doigts dans le Cerveau* (version réduite) a été présentée dans les différentes médiathèques de la HEP BeJuNe ([www.hep-bejune.ch](http://www.hep-bejune.ch)) de février à octobre 2017.

Finalement, *Medieval Factory - Lunettes, papier, brouette et autres inventions médiévales*, exposition conçue et réalisée en collaboration avec le Château de Chillon, y est présentée du 27 janvier 2017 au 28 avril 2018.



Medieval Factory © Philippe Gétaz



## Éveil culturel

*Au fond du Plac'Art* a été présentée au Museo in Erba de Lugano (TI) du 3 décembre 2016 au 28 mai 2017. Elle a ensuite été présentée à l'Espace Vallon, Mairie de Chêne-Bougeries (GE) du 6 au 29 octobre 2017.

*Jeux de Klee* a été présenté au Palais des Congrès de Saint Jean de Monts (France) du 15 mars au 15 mai 2017.

*Fille ou garçon, ça change quoi ?* a été présentée à la Pestalozzi Bibliothek de Zürich (ZH) du 1<sup>er</sup> septembre au 25 novembre 2017.



# Médias

En 2017, il a été question de l'Espace des inventions dans quelques médias :

24 heures, Sortir ce week-end, Caroline Rieder, article sur *T'es sûr-e ?*, 16 février

La Télé, L'Actu, reportage sur *T'es sûr-e ?*, 16 février

RTS1, CQFD, Sarah Dirren, sujet sur *T'es sûr-e ?* avec reportage sur place et EG invitée au studio, 20 février

Espace 2, Nectar, Isabelle Carceles, EG invitée au studio pour un sujet sur l'exposition ayant reçu le prix Expo 2016 *Objectif Terre*, 6 mars

Coopération, Bons plans, Lausanne par et pour les enfants, Jasmina Slacanin, 14 novembre





## Migros Magazine

Depuis mars 2015, l'Espace des inventions collabore avec Migros Magazine autour d'une page du journal consacrée à la présentation d'une expérience scientifique simple à réaliser à la maison.

En alternance avec deux autres partenaires (le Scienscope de l'Université de Genève et KidsUni, département de chimie de l'Université de Fribourg), l'Espace des inventions propose des idées et contribue à la réalisation de cette page. Cette collaboration offre une belle visibilité à l'institution tout en poursuivant de manière très large sa mission d'éveil scientifique.

# Équipe



**Direction** Emmanuelle Giacometti (EG)<sup>1</sup>

**Direction technique** Romain Roduit (RR)<sup>2</sup>

**Médiation scientifique** Sandrine Hajdukiewicz (SH)<sup>3</sup>

**Médiation culturelle & Centres aérés**

Marilune Aeberhard (MA)<sup>4</sup>, Roland Besse (RB)<sup>5</sup>, Alexandre Praz (AP)

**Graphisme & scénographie** Christophe Rochat (CR)<sup>6</sup>

**Accueil, boutique & administration**

Véronique Bastide<sup>7</sup>, Fanny Dao et Florence Greppin<sup>8</sup>

**Conciergerie** Carmine Calcagno



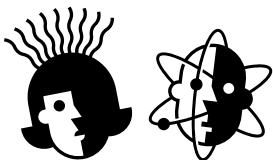
### **Animation Ateliers sciences**

Christophe Perez et Noémie Tharin

**Stage EESP** Alice Terrapon (août 2017 à janvier 2018)

### **Service civil**

Alain Woeffray (du 2 janvier au 10 février),  
Quentin Talon<sup>9</sup> (du 30 janvier au 21 avril),  
Jonathan Moustakis (du 17 juillet au 8 août)



**Animation expositions :** Valentine Aellen, Evgeniia Bonnet, Dafne Carrasco, Tanguy Caversaccio, Stéphane Chapuis, Pauline Colombini, Magali Dougoud, Ahmed El Nahel, Elodie Engel, Clémentine Glardon, Natalie Lemonis, Chiara Lollo, Letizia Manco, Elisabeth Mocanu, Melina Monod, Aurélia Moret, Elodie Moulin, Agathe Naito, Claire Nicolas, Fanny Piffaretti, Félix Recrosio, Sabesan Sabaratnam, Chiara Tremea, Sevinç Unal

**Adjointes Centres aérés :**

Dafne Carrasco, Chiara Lollo, Constanza Theiler

**Cuisine Centres aérés :**

Frank Bastide, Sophie Crausaz, Benjamin Joligard

**Moniteurs Centres aérés :** Kamel Ait-Mansour, Anouk Antonin, Elisa Berger, Jérémy Berthoud, Camille Bovey, Maude Brunner, Maude Burger, Marie Dind, Anne Josée Diwandje Affila, Quynh Trang Do, Eva Doerfl, Gary Domeniconi, Edgar Duarte Oliveira, Aurélia Fierro, Matilda Iacobelli, Maya Jaccottet, Romain Jans, Guillaume Jendly, Alizée Jong, Elisa Keller, Milena Keller, Piotr Kleymenov, Joseph Loustau, Zoé Maeder, Eva Mamin, Amen Misghina, Yoel Misghina, Furaha Mujynya, Noulala Norah Jeannine Sopie, Lucien Petit, Mathilde Rapin, Robin Rosselet, Thatiana Sahli, Olivia Sangra, Lucie Steiner, Théophile Tchoffo Kokoungang, Thibaut Togue Kamga, Laetitia Traelnes, Manon Trisconi, Léonard Valenti, Léo Vonlanthen, Marion Wicki, Maelle Zanghi, Téo Ziga, Léa Zucconi

# Conseil de fondation

**Présidente** Luciana Vaccaro

**Vice-président** Antoine Galland

## **Membres**

Yolande Berga, représentant l'Etat de Vaud

Hannes Bleuler

Daniel Chuard, représentant l'EPFL

Isabelle Dustin

Alain Kaufmann, représentant l'UNIL

Pascal Monney, représentant le CVAJ

Olivier Naef, représentant la HES-SO

Estelle Papaux, représentant la Ville de Lausanne

David Payot, représentant la Ville de Lausanne

**Membre d'honneur** Gérald Zambelli †

# Réseau &



L'Espace des inventions est membre de l'Association des musées de Lausanne et Pully (AMLP), de l'Association pour un Réseau Romand Science et Cité (RRSC), de l'Association des Musées Suisses (AMS) et de l'action Passeport Musées Suisses.

Emmanuelle Giacometti fait partie du comité central de l'Académie suisse des sciences naturelles (SCNAT) et préside le Jury du prix Expo décerné chaque année par la SCNAT. Depuis 2017, elle est membre de la commission AGORA du Fonds national de la Recherche scientifique (FNS). Elle est également membre du comité de l'AMLP et fait partie du Comité de Pilotage Coordination Vacances de la Ville de Lausanne.

Romain Roduit suit les étudiant-e-s de dernière année de la formation romande des maître-sse-s de travaux manuels (PIRACEF).

Sandrine Hajdukiewicz est membre de l'association Mediamus et de la commission Ecole-musée de l'Etat de Vaud.

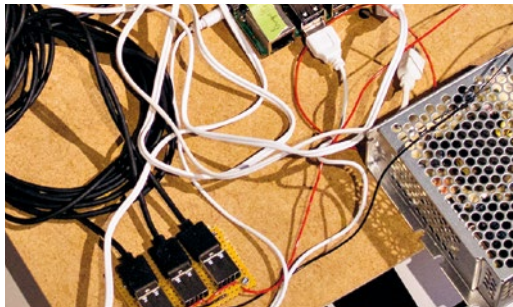
Marilune Aeberhard est praticienne-formatrice HES; elle a ainsi encadré une étudiante de l'EESP (Ecole d'études sociales et pédagogiques de Lausanne) qui a effectué un stage à l'Espace des inventions entre août 2017 et janvier 2018 dans le cadre de son bachelor en travail social. Elle est également membre du groupe de travail Coordination Vacances de la Ville de Lausanne.



# collaborations

L'équipe a pris part à divers événements en 2017 :

- Participation à la formation Mediamus *Médiation scientifique-artistique; rencontrer son public autrement*, Musée d'Art et d'Histoire de Genève, 26 et 27 janvier (MA)
- Participation à l'atelier de muséologie organisé par le Réseau romand Science et Cité à l'Université de Lausanne et au ArtLab de l'EPFL, 13 mars (EG)
- Participation à la demi-journée de réflexion sur l'élaboration d'un guide de médiation scientifique Mediamus, 12 septembre à l'Eprouvette UNIL, Lausanne (SH)
- Participation à la remise du Prix Expo 2017 et du Prix Expo à long terme de la SCNAT, Musée alpin, Bern, 4 décembre (EG)
- Participation au Rendez-vous professionnel organisé par l'OCIM *Inviter l'humour dans l'exposition: table ouverte à la chanson*, Musée d'histoire naturelle de Neuchâtel, 6 décembre (SH et CR)



# Soutiens



*T'es sûr-e ?* © Sarah Jaquemet

La Fondation de l'Espace des Inventions vit, crée des expositions et des animations grâce au généreux soutien de nombreuses institutions et entreprises que nous remercions très vivement :

**Partenaires :** Ville de Lausanne, Université de Lausanne (UNIL), Ecole Polytechnique Fédérale de Lausanne (EPFL), Etat de Vaud, Haute Ecole Spécialisée de Suisse occidentale (HES-SO), Lausanne Région, Centre vaudois d'aide à la jeunesse (CVAJ), Museo in Erba Lugano.

**Mécènes et sponsors :** Loterie Romande, Fondation H. Dudley Wright, Fondation Leenaards, SIA-section vaudoise.





## **Espace des inventions**

Vallée de la Jeunesse 1  
1007 Lausanne  
Tél. 021 315 68 80

[info@espace-des-inventions.ch](mailto:info@espace-des-inventions.ch)  
[www.espace-des-inventions.ch](http://www.espace-des-inventions.ch)

