



Où va-t-on?

Rapport d'~~in~~activité

Reporté!

**ANNULÉ**

Autorisé!

INTERDIT



36.9°C

202 



Fig. 1 — Pangolin

**Confiné!**



Fermé

Réréouvert

Refermé

Réouvert

Rerefermé

Ouvert

*Da un  
Giacometti  
e l'altar*

1,5m

**Espace des  
inventions**

Lausanne



PORT DU MASQUE  
OBLIGATOIRE



# Espace des inventions

Lausanne

Ouvert depuis décembre 2000, l'Espace des inventions est un lieu d'éveil culturel, scientifique et technique destiné en premier lieu au jeune public et aux familles.

- 04 En période d'épidémie
- 06 Exposition *L'arbre, de la petite graine...*
- 07 Exposition *Tic tac tectonique*
- 08 Exposition *Da ün Giacometti e l'altar*
- 09 Expositions en itinérance
- 10 Centres aérés
- 25 Animations
- 28 Médias
- 29 Équipe & Conseil de fondation
- 32 Réseau & collaborations
- 33 Partenaires, mécènes et sponsors

# DE PANDÉMIE En période d'épidémie

**Difficile** de rédiger un rapport d'activité de l'année 2020 sans parler du petit ☀ qui a pris toute la place au fil des mois. Comme beaucoup d'autres entreprises, institutions et organisations, l'Espace des inventions a été **fortement impacté** par la pandémie du SARS-COV-2: plusieurs mois de **fermeture** ont été imposés par la **situation sanitaire**, de nombreuses activités ont été **annulées**, l'anniversaire des 20 ans de l'institution que nous devions fêter tout au long de l'année avec un riche programme n'a **pas pu avoir lieu**. Sans perdre de vue ses **missions** et en se conformant aux différentes **directives sanitaires officielles**, l'institution a néanmoins su **poursuivre** ses activités lorsque cela était **possible**, en les **adaptant** si nécessaire. Il était en effet **essentiel** de continuer à offrir au public, et en particulier aux enfants, des **bouffées de science et de créativité** durant cette période **délicate et anxiogène**.

L'institution a ainsi **tenu bon** et a gardé le cap grâce à une équipe **très solide, soudée**, faisant preuve d'un **inébranlable optimisme** et d'un **engagement sans faille** qu'il convient de relever. **Inlassablement**, chacun-e s'est montré-e souple, agile et inventif-ve pour **revisiter** les programmes, les projets et les budgets. Relevons encore que, grâce à une **gestion rigoureuse** et aux indemnités de réduction des horaires de travail, il a été possible **d'honorer** tous les engagements et de continuer à **verser des salaires** à l'équipe d'animation lors des **mois de fermeture** en terminant l'année sur un léger déficit.

Comme tout le monde, l'équipe de l'Espace des inventions a terminé l'année avec le **ferme espoir** que les **bonnes fées** allaient se pencher sur le berceau de 2021 pour nous permettre à toutes et tous de vivre à nouveau et ~~en toute convivialité de~~ **beaux moments de science, de culture et de curiosité**. À l'heure d'écrire ce rapport, il apparaît malheureusement que les ~~bonnes fées~~ se font un peu attendre...

## Les mots de l'année...

**FERMETURE** [fɛʁmøtyʁ]. *nom féminin*. Cessation momentanée ou définitive d'une activité. En 2020, on a ♦ **1°** prié pour son aspect momentané et ♦ **2°** ajouté à contre-cœur le préfixe *re-* indiquant la répétition → **Refermeture**.

**ANNULATION** [anɥlɑsjɔ̃]. *nom féminin*. Action un peu triste et mainte fois répétée au cours de l'année 2020 de supprimer quelque chose.

**MALHEUREUSEMENT** [malœʁøzmɑ̃]. *adverbe*. Par un fâcheux concours de circonstance. 2020 a gagné ce concours haut la main.

**SITUATION SANITAIRE** [sitɥɑsjɔ̃ sanitɛʁ]. *expression assez vilaine*. Ensemble des événements et des circonstances relatives à la conservation de la santé publique. Ignoré jusque là de la plupart d'entre nous, on a découvert en 2020 que cet ensemble pouvait être fort déplaisant et on l'a associé à l'un des adjectifs suivants: *difficile, compliquée, particulière, extraordinaire...*



# L'arbre

L'exposition *L'arbre, de la petite graine à la vieille branche* est le fruit d'une collaboration avec le Service des parcs et domaines de la Ville de Lausanne et le Bioscope de l'Université de Genève. Elle a été présentée du 21 novembre 2018 au 23 août 2020 avec une fermeture liée à la situation sanitaire du 13 mars au 2 juin 2020. Elle a proposé une déambulation interactive autour des arbres, entre science, culture et société, depuis la petite graine jusqu'à la vieille branche. Cette exposition d'éveil à la fois scientifique et culturel a véritablement scellé l'union entre les activités de l'Espace des inventions et celles de l'ancien programme d'éveil culturel de la Vallée de la Jeunesse. Trois illustratrices suisses - Louiza ([www.louiza.ch](http://www.louiza.ch)), Anaëlle Clot ([www.anaelleclot.ch](http://www.anaelleclot.ch)) et Albertine ([www.albertine.ch](http://www.albertine.ch)) - ainsi que le photographe Marino Trotta et l'artisan en marqueterie d'art Bastien Chevalier ([www.bastienchevalier.ch](http://www.bastienchevalier.ch)) ont mis leur talent à la disposition de cette exposition lui permettant ainsi de mêler habilement et en toute légèreté approche artistique et contenu scientifique.

Durant sa présentation à Lausanne, elle a accueilli pas moins de 37 600 visiteuses et visiteurs (soit environ 2000 personnes par mois d'ouverture) qui ont manifesté un intérêt et un enthousiasme marqués pour cette thématique et la manière ludique et piquante dont l'exposition propose de l'approcher. Un beau succès couronné par la perspective de voir l'exposition présentée au public de la Cité des savoirs Les Clévos dans la Drôme française durant toute l'année 2021!

# TIC TAC TECTONIQUE

Fruit d'une collaboration avec le Centre Pédagogique, Prévention et Séismes de Sion (CPPS) de la HES-SO Valais Wallis, l'exposition *Tic tac tectonique* traite des tremblements de terre. C'est en partant du contenu pédagogique développé par le CPPS pour sensibiliser la population valaisanne aux risques liés aux tremblements de terre que cette exposition destinée au public familial et scolaire a été conçue et réalisée. Vibrante et lumineuse, elle présente les différentes facettes de ces événements d'origine géologique que sont les séismes en les mettant à la portée des visiteuses et visiteurs via des expériences interactives et des dispositifs ludiques. On y parle notamment de la tectonique des plaques pour comprendre l'origine des séismes, des ondes sismiques et de leur propagation, de la magnitude d'un tremblement de terre, on y découvre ce qu'est un sismographe ou encore, on y apprend comment construire pour résister aux séismes.

L'exposition a été inaugurée le 7 octobre 2020 dans un contexte sanitaire délicat mais permettant néanmoins de réunir 100 participant·e·s. À la suite de ce vernissage joyeusement masqué, elle a connu un démarrage un peu chaotique. En effet, après avoir ouvert le 10 octobre, elle a dû refermer le 5 novembre pour ouvrir à nouveau le 1<sup>er</sup> décembre et refermer à nouveau le 4 janvier 2021... Dans ce contexte presque sismique, près de 3000 personnes ont néanmoins eu la grande chance de la trouver ouverte en 2020!

# Da ün Giacometti e l'altar

Cette exposition d'éveil culturel est le fruit d'une collaboration avec la Fondazione Centro Giacometti à Stampa, dans les Grisons où elle a été présentée de mai 2018 à mai 2020. Conçue comme une balade dans les paysages alpins très minéraux du val Bregaglia, la vallée d'origine des artistes de la famille Giacometti, cette exposition contient de nombreux dispositifs interactifs destinés à faire découvrir le travail et la vie des artistes de la famille bregagliotte Giacometti: le plus connu, Alberto bien sûr, son père Giovanni, ses frères Diego et Bruno, et également son petit-cousin Augusto.

Le vernissage de l'exposition devait se tenir en novembre. Il a malheureusement dû être annulé et l'ouverture de l'exposition a été repoussée au 16 décembre, date à laquelle elle a pu ouvrir ses portes avant de les refermer le 4 janvier 2021. Après un démarrage un peu triste en 2020, il est à souhaiter qu'elle puisse être découverte par de nombreuses personnes en 2021!

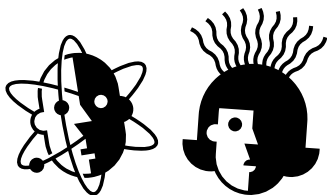
*Da ün Giacometti e l'altar* signifie d'un Giacometti à l'autre en dialecte du val Bregaglia.



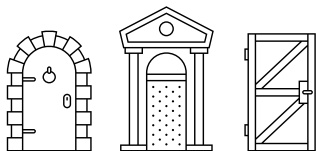
# Expositions

## en itinérance

Le catalogue des expositions d'éveil scientifique et culturel de l'Espace des inventions disponibles à la location est riche de près de dix expositions. Deux d'entre elles ont été présentées à l'extérieur en 2020:



*T'es sûr-e? une expo pour taquiner de la science* a été présentée à la Turbine sciences, Cran-Gevrier, France ([www.laturbine.fr](http://www.laturbine.fr)) de début septembre 2019 à fin août 2020.



*Les portes de la Fantaisie* a été présentée au Museo in Erba de Lugano ([www.museoinerba.com](http://www.museoinerba.com)) de mai à novembre 2020.

# Centres aérés

L'Espace des inventions organise des centres aérés durant les vacances scolaires d'été et d'automne sur mandat de la Ville de Lausanne. Ces semaines d'activités proposées aux petit·e·s lausannois·es entre 5 et 11 ans se tiennent usuellement sur deux sites: la Vallée de la Jeunesse - 4 semaines en été et 2 en automne organisées en collaboration avec la Maison de l'enfance, gérée par le Centre vaudois d'aide à la jeunesse (CVAJ), 63 enfants par semaine - et le refuge forestier de Sauvabelin - 3 semaines en été, 35 enfants par semaine. En 2020, pour répondre à un besoin plus important en dernière semaine estivale, un nouveau lieu a été proposé: le refuge des Saugealles dans les bois du Jorat.

Face aux incertitudes des mesures sanitaires, la tenue des centres aérés s'est confirmée tardivement et l'ouverture des inscriptions a été retardée de plusieurs semaines. Nous avons donc fait face à de nombreuses modifications ou annulations d'inscriptions de dernière minute. De fait, les chiffres de participation sont légèrement inférieurs aux années précédentes avec 424 participant·e·s. Grâce à la mise en œuvre d'un concept de protection cantonal pour les activités jeunesse élaboré en concertation avec le Groupe de liaison des activités de jeunesse (GLAJ), il a été possible de proposer des centres aérés sûrs et stimulants lors desquels la programmation et l'ambiance n'ont pas été péjorées par les mesures sanitaires.

L'engagement d'un civiliste dévolu aux centres aérés estivaux s'est avéré un choix judicieux enrichissant l'organisation générale. En parallèle, la disponibilité et l'engagement personnel sans faille des monitrices et moniteurs ont permis de mettre en œuvre les recommandations et de pallier les absences dues à des tests ou des quarantaines.

Le centre aéré de la Vallée de la Jeunesse qui devait se tenir la première semaine des vacances d'automne a malheureusement dû être annulé à cause de la mise en quarantaine d'une partie de l'équipe de l'Espace des inventions, dont les deux coresponsables des centres aérés. Grâce au précieux soutien et à la réactivité du Domaine accueil vacances de la Direction Enfance, jeunesse et quartiers de la Ville de Lausanne, des solutions de rechange ont pu être proposées aux 60 familles concernées et aucune d'entre elles ne s'est retrouvée sur le carreau. Ces dernières ont fait preuve d'une grande compréhension à l'occasion de cette annulation et nous les en remercions vivement.

## **Vallée de la Jeunesse**

Profitant des compétences réunies autour du projet de promotion de la robotique, les semaines estivales de la Vallée de la Jeunesse ont abordé cette thématique. Avec des jeux déconnectés, des ateliers de programmation, la construction d'un minirobot dessinateur solaire, une démonstration de robot aquatique ou en laissant libre cours à leur imagination, les enfants ont ainsi découvert que la robotique est bien plus accessible qu'il n'y paraît.

À l'occasion des 20 ans de l'Espace des inventions, les participant·e·s du centre aéré d'automne étaient invité·e·s à se projeter dans leurs propres 20 ans ! Comment vivrons-nous dans les années 2030 ? Quels seront les métiers du futur ? À quoi ressembleront les véhicules de l'avenir ? Tant de questions auxquelles les enfants ont répondu, à leur manière, avec différents bricolages réunis le temps d'une exposition temporaire présentée la semaine de la rentrée.

## Sauvabelin

En 2020, les enfants participant au centre aéré estival organisé dans le refuge de Sauvabelin étaient invités à créer leur bande dessinée. Du scénario à la mise en couleurs, en passant par le storyboard, l'encrage et le lettrage, chacun-e a créé son histoire et sa planche de BD. Chaque semaine, les réalisations des enfants ont été reproduites et regroupées en un album souvenir que chacun-e a pu recevoir à la maison.

## Saugealles

L'environnement forestier des Saugealles offre un cadre propice à la découverte de la nature. Cette première édition a proposé aux 15 participant-e-s de partir à la découverte de la rivière s'écoulant à proximité du refuge! Chacun-e a pu découvrir la richesse de la petite faune aquatique en construisant un aquascope, expérimenter en réalisant un petit moulin à eau et profiter de la fraîcheur de la rivière pour de nombreuses baignades et explorations les pieds dans l'eau.





Programme des 20 ans qu'on se  
réjouissait de partager avec le public...



6 février: brassage de la «Bière des 20 ans»  
en vue des festivités qui n'ont pas pu avoir lieu.



L'arbre, photo: Sarah Jaquemet

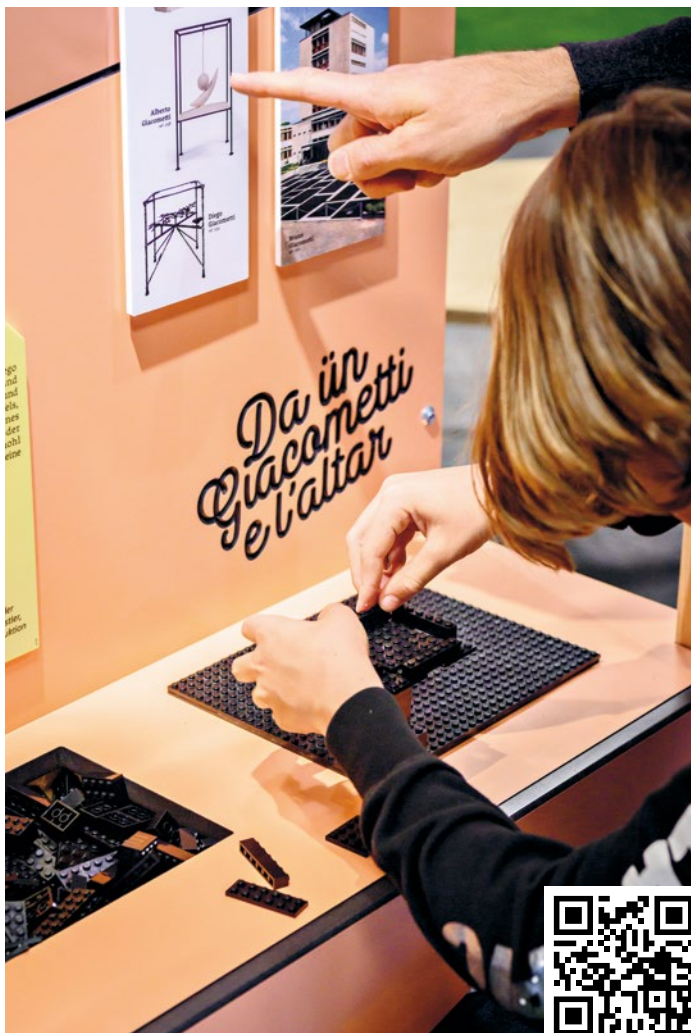






Da ün Giacometti e l'altar, photo : Sarah Jaquemet







*Tic tac tectonique, photo : Sarah Jaquemet*



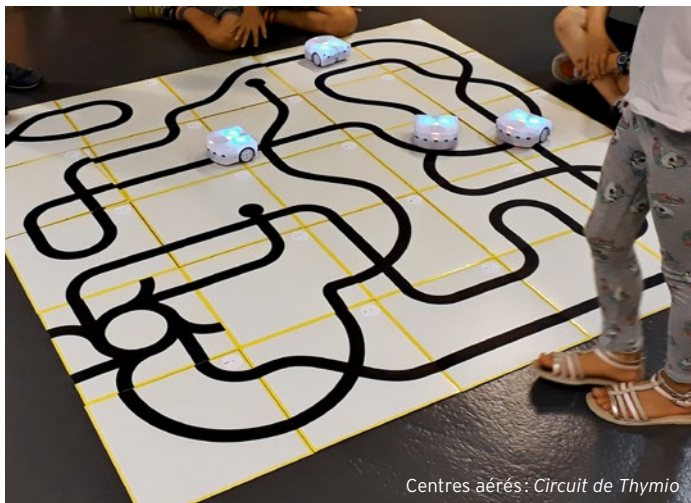


Centres aérés urbains : *Dessiner avec un robot Thymio*



Club des petit-e-s inventeurs-trices : *Codes secrets*





Centres aérés: *Circuit de Thymio*



Club des petit-e-s inventeurs-trices: *Animaux et robots*



Centre aéré aux Saugealles

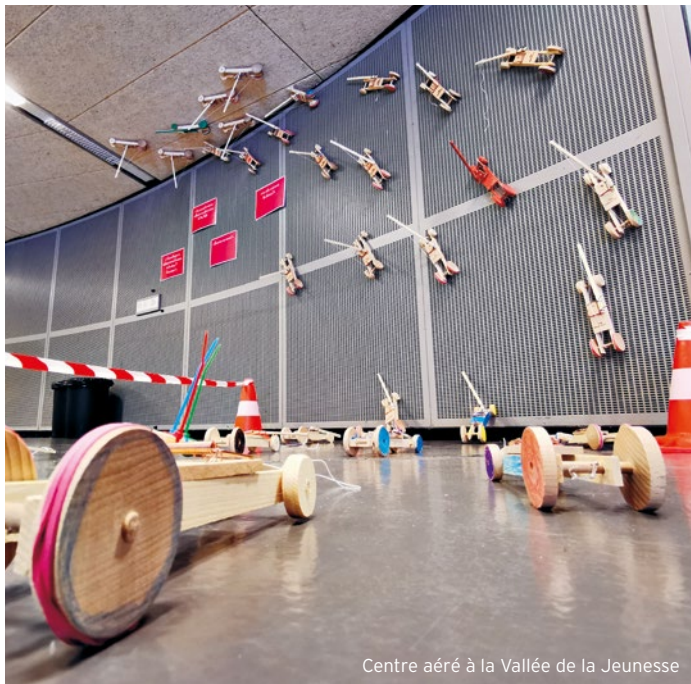






Photo prise avant les mesures de distanciation...



# ~~Annulations~~

## ANIM

De nombreux évènements et de nombreuses activités ont malheureusement dû être annulés durant cette drôle d'année. En particulier, la quasi totalité du très riche programme des 20 ans de l'Espace des inventions n'a pas pu avoir lieu. De grands évènements auxquels participe habituellement l'Espace des inventions ont également été annulés: PâKOMUZé, La Nuit de la Science, La Nuit des Musées, la JOM - Journée Oser tous les métiers...

### **Le Club des petites inventrices (et petits inventeurs!)**

Malgré les circonstances sanitaires difficiles et fluctuantes et moyennant une adaptation aux directives des autorités, il a été possible d'organiser une partie du programme prévu d'ateliers de découverte scientifique et technique pour les 7-12

ans: 18 après-midis durant les périodes scolaires ainsi que 9 journées entières durant l'été. Parmi les thèmes traités, la robotique était à l'honneur avec plusieurs ateliers d'initiation utilisant le robot Thymio. Au total, 260 enfants ont eu la chance de participer à ces ateliers «miraculés».

### **Les Ateliers sciences**

En collaboration avec le Domaine accueil vacances de la Direction Enfance, jeunesse et quartiers de la Ville de Lausanne, les Ateliers sciences offrent aux enfants qui fréquentent les Centres Aérés Urbains lausannois (CAU) une initiation aux sciences via l'expérimentation et en favorisant les échanges et le jeu. Ces ateliers offrent aux enfants qui y participent une initiation douce et légère au monde des sciences dans un cadre de vacances.

En 2020, 16 journées d'animation ont été proposées durant les vacances scolaires. La découverte des illusions d'optique et des olympiades du robot Thymio ont été proposées en février. À Pâques, durant le confinement et dans un contexte sanitaire extrêmement contraignant, c'est à nouveau le robot Thymio qui était à l'honneur lors d'ateliers organisés pour des petits groupes d'enfants dans le cadre de l'accueil d'urgence. L'Espace des inventions était ravi de pouvoir offrir ce moment particulier à des enfants vivant une période très particulière et qui limitait fortement leurs possibilités de découvertes. Lors des vacances d'automne, les ateliers ont emmené les enfants en forêt où ils ont découvert des traces d'animaux et réalisé une œuvre de land art.

## **Les ateliers d'initiation à la robotique**

L'Espace des inventions a poursuivi tout au long de l'année son projet d'ateliers extrascolaires d'initiation à la robotique, un projet soutenu par le fonds de promotion MINT des Académies suisses des sciences. Ce projet se déroule en collaboration avec le centre LEARN de l'EPFL, la Haute école d'ingénierie et de gestion du canton de Vaud à Yverdon-les-Bains et la HES-SO Valais Wallis à Sion. Malgré le contexte sanitaire, plus de 20 ateliers pour enfants entre 6 et 12 ans ont eu lieu durant l'année, en plus des 4 semaines de centres aérés sur le thème des robots à la Vallée de la jeunesse. Au total, plus de 400 enfants ont ainsi pu découvrir ce qu'est la robotique, les enjeux de société et comment on programme un robot.



## Activités en ligne

Lors de la période de confinement du printemps et afin de nourrir la soif de découvertes de nos visiteuses et visiteurs privé-e-s de sorties, des propositions scientifiques pour les familles ont été rapidement mises en ligne sur le site web de l'Espace des inventions. Au menu ? Une trentaine d'énigmes pour tous les niveaux et une vingtaine d'expériences scientifiques simples à réaliser sans complexe à la maison. L'Espace des inventions a en outre collaboré à la réalisation de capsules d'initiation à la robotique en collaboration avec la HES-SO Valais Wallis intitulées *Techno goûters pour curieux-ses confiné-e-s*.

# Médias

La situation sanitaire extraordinaire ayant occupé toute la place, notre présence dans les médias en 2020 fut malheureusement fort modeste :

RTS La première, CQFD consacre un reportage à l'exposition *Tic tac tectonique*, Sarah Diren, 7 octobre

Lausanne Cités consacre sa couverture et un article à l'exposition *Tic tac tectonique*, Philippe Kottelat, 16 octobre

RTS La première, Les dicodeurs, EG était l'invitée de Laurence Bisang la semaine du 9 au 13 novembre



# Équipe

**Direction** Emmanuelle Giacometti (EG)<sup>1</sup>

**Direction technique** Romain Roduit (RR)<sup>2</sup>

**Médiation scientifique**

Amélie Guex (AG)<sup>3</sup>, Sandrine Hajdukiewicz (SH)<sup>4</sup>

**Médiation culturelle & Centres aérés**

Roland Besse (RB)<sup>5</sup> (jusqu'au 31 juillet), Stéphane Chapuis (dès le 1<sup>er</sup> juillet), Alexandre Praz (AP)<sup>6</sup>

**Graphisme & scénographie** Christophe Rochat (CR)<sup>7</sup>

**Administration** Mélanie Schwaar (MS)<sup>8</sup>

**Accueil & boutique**

Fanny Dao (FD), Florence Greppin (FG)<sup>9</sup>, Claire Nicolas (CN),  
Isabelle Zwissig (IZ)<sup>10</sup>

**Conciergerie** Carmine Calcagno

**Soutien au nettoyage** Giuseppina Schiavone

**Animation Ateliers sciences** Noémie Tharin

**Stage Master en études muséales UniNE**

Gabriella Senn (du 17 août au 13 novembre)

**Service civil**

David Lappert (du 6 juillet au 21 août),  
Noé Thüler (du 20 juillet au 12 août),  
Romain Corthésy (du 24 août au 20 novembre),  
Alain Woeffray (du 21 septembre au 12 octobre),  
Kevin Macmillian (du 5 au 30 octobre)

# Et encore...

## **Animation exposition**

Kamel Ait-Mansour, Séverine Berney, Dafné Carrasco, Stéphane Chapuis, Magali Dougoud, Clémentine Gardon, Chiara Lollo, Hélène Montero, Elodie Moulin, Alex Perez, Marine Perrone, Michael Posse, Félix Recrosio, Caroline Reymond, Maxime Sacchetto, Martine Salomon, Raphaël Sartori, Gabriella Senn, Diane Schoone

## **Adjoint·e·s Centres aérés**

Kamel Ait-Mansour, Lena Brunner

## **Cuisine Centres aérés**

Pierre Digier, Betty Batoul Hamdouni

## **Animation Centres aérés**

Sofia Alves Pontes, Elisa Berger, Laura Bernasconi, Francesca Binotto, Tamia Brunner, Dafné Carrasco, Bertrand Clavel, Ella Dengler, Gary Domeniconi, Clémentine Gardon, Valentine Gratzl, Albertine Grbic, Lilo Iacobelli, Matilda Iacobelli, Elisa Keller, Milena Keller, Gabrielle Koutaissoff, Lara Liard, Joseph Loustau, Furaha Mujynya, Léa Mussini, Maud Niklas, Anastassia Oleinikoff, Lucien Petit, Mathilde Reymond, Marcia Ribeiro, Rémy Rossier, Eva Scuderi, Théophile Tchoffo Kokougnang, Samuele Terruso, Charles Troillet, Louis Troillet, Gilda Vonlanthen, Leo Vonlanthen, Nina Vuilleumier, Ysé Vuissoz, Emilie Wermelinger, Thaïs Zanghi

# Conseil de fondation

**Présidente** Luciana Vaccaro, *rectrice, HES-SO*

**Vice-président** Antoine Galland, *conseiller en organisation*

## Membres

Anne Christe De Mello, *Responsable d'unité, Direction pédagogique, DGEO, Etat de Vaud*

Daniel Chuard, *Délégué à la formation, EPFL*

Gaspard Couchepin, *Avocat*

Jérôme Gratzl, *Directeur de la Maison de l'enfance, CVAJ*

Olivier Naef, *Responsable ingénierie et architecture, HES-SO*

Marie Neumann, *Cheffe du Service Culture et Médiation scientifique, UNIL*

Estelle Papaux, *Secrétaire générale DEJQ, Ville de Lausanne*

David Payot, *Conseiller municipal, Directeur DEJQ, Ville de Lausanne*

**Membre d'honneur** Gérald Zambelli (1932 - 2015), *Physicien, homme de théâtre et père du projet de l'Espace des inventions*

# Réseau & collaborations

L'Espace des inventions est membre de l'Association des musées de Lausanne et Pully (AML P), de l'Association pour un Réseau Romand Science et Cité (RRSC), de l'Association des Musées Suisses (AMS) et de l'action Passeport Musées Suisses.

Emmanuelle Giacometti (EG) fait partie du comité central de l'Académie suisse des sciences naturelles (SCNAT) et préside le Jury du prix Expo décerné chaque année par la SCNAT. Elle est membre de la commission AGORA du Fonds national de la Recherche scientifique (FNS). Elle est également membre du comité et trésorière de l'association des musées de Lausanne et Pully (AML P).

Romain Roduit (RR) suit les étudiant·e·s de dernière année de la formation romande des maître·sse·s de travaux manuels (PIRACEF).

Sandrine Hajdukiewicz (SH) fait partie du comité de l'association ÔMUZé et est membre de l'association Mediamus.

Alexandre Praz (AP) est membre du groupe de travail Coordination Vacances de la Ville de Lausanne.

## **L'équipe a pris part à quelques événements en 2020:**

Participation à l'Assemblée générale de l'Association pour un Réseau Romand Science et Cité (RRSC), Morges, 27 janvier (EG)

Participation de toute l'équipe au brassage de la Bière des 20 ans de l'Espace des inventions, Yverdon-les-Bains, 6 février

Participation à l'édition 2020 de Science Comm', Soleure, 17 septembre (EG, RR)

Participation à la séance de démarrage de la collaboration formalisée dans un Memorandum of Understanding avec le Technorama de Winterthur et l'ideatorio de Lugano, Winterthur, 24 septembre (EG)



# Partenaires

**La Fondation de l'Espace des inventions vit, crée des expositions et des animations grâce à la collaboration et au généreux soutien de nombreuses institutions et fondations que nous remercions très chaleureusement :**

Ville de Lausanne, Université de Lausanne (UNIL), Ecole Polytechnique Fédérale de Lausanne (EPFL), Etat de Vaud, Haute Ecole Spécialisée de Suisse occidentale (HES-SO), Lausanne Région

**Exposition *L'arbre*:** Bioscope de l'Université de Genève, Service des parcs et domaines de la Ville de Lausanne (SPADOM), Musée et jardins botaniques cantonaux de Lausanne

**Exposition *Tic tac tectonique*:** Centre Pédagogique, Prévention, Séisme (CPPS) de la Haute école d'ingénierie de la HES-SO Valais Wallis

**Exposition *Da ün Giacometti e l'altar*:** Fondazione Centro Giacometti à Stampa (GR), Fondation Giacometti à Paris, Alberto Giacometti Stiftung à Zürich, Consorts Berthoud à Genève

**Centres aérés:** Maison de l'enfance de la Vallée de la Jeunesse du Centre vaudois d'aide à la jeunesse (CVAJ)

**Ateliers d'initiation à la robotique:** Centre LEARN de l'EPFL, Haute école d'ingénierie et de gestion du canton de Vaud, HES-SO Valais Wallis

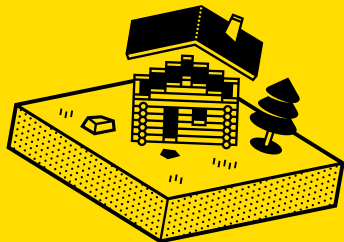
# Mécènes et sponsors

**Exposition *L'arbre*:** Académies suisses des sciences, Loterie Romande, Fondation Leenaards, Fondation Ernest Dubois, Fondation Pierre et Nouky Bataillard

**Exposition *Tic tac tectonique*:** Loterie Romande, Fondation H. Dudley Wright, Fondation Leenaards, Ernst Göhner Stiftung, Société académique vaudoise - Fondation Pittet, SIA-section vaudoise

**Exposition *Da ün Giacometti e l'altar*:** Société académique vaudoise - Fondation Fern Moffat, Service des affaires culturelles de l'Etat de Vaud, Swisslos - promozione della cultura Cantone dei Grigioni, Comune di Bregaglia (GR), Boner Stiftung für Kunst und Kultur, Stiftung Stavros S. Niarchos





EN QUARANTAINE

*Vas te faire tester!*

## Espace des inventions

Vallée de la Jeunesse 1  
1007 Lausanne  
Tél. 021 315 68 80

info@espace-des-inventions.ch  
www.espace-des-inventions.ch

*Dans ton coude!*



*«Gussi vite que possible mais  
aussi lentement que nécessaire»*

**Se laver les mains!**

